

PHILIPS

EasyKey

9000系列

可视智能门锁

DDL901-VP-9HW

用户手册

在以下网站上注册产品并获得支持
www.philips.com/support



目录

1 重要信息	02	6 其他功能	18
安全		室内感应开锁功能	
警告		布防功能	
旧产品和旧电池的处理		一键静音功能	
		恢复出厂设置	
		门铃功能	
		可视与对讲功能	
		显示屏功能	
2 安装您的智能锁	03		
产品清单			
安装立体装配图			
安装前须知			
斜舌换向			
安装步骤			
3 了解您的智能锁	08	7 提示灯说明	22
外面板		门锁状态提示灯	
内面板		低电量提示灯	
		布防提示灯	
		静音状态提示灯	
		室内反锁提示灯	
		系统锁定提示灯	
		开 / 关门【OPEN/CLOSE】键提示灯	
		室内感应开锁功能提示灯	
4 设置您的智能锁	09		
设置前需知			
指静脉录入及使用说明			
进入管理模式			
进入管理指静脉			
用户指静脉			
系统设置			
网络配置			
绑定 APP 指引			
5 使用您的智能锁	16	8 故障排除	24
室外 / 室内开锁		报警功能的种类与报警方式	
室外 / 室内上锁		如何使用紧急电源	
室内反锁		如何更换电池	
机械钥匙应急开锁		如何充电	
		9 材料声明表	27

1 重要信息

安全

◆在使用智能锁前，请阅读并理解所有说明，因未遵守说明而造成的损坏不在保修范围内

◆建议使用制造商指定的附件 / 配件

◆仅使用本产品配置的碱性电池或锂聚合物电池，或同样规格类型的电池

◆请勿强行拆卸本产品，以免触发警报或损坏产品

◆请勿用尖锐物品擦指静脉采集器，否则可能造成永久性损坏

◆请勿将产品暴露在漏水或溅水环境下

◆请勿将产品接触腐蚀性物质，以免破坏外壳保护层

◆请勿在执手上悬挂物件，以免影响门锁的正常使用

◆清洁产品，请用软布擦拭

◆请勿在设置操作时拆卸电池

◆请您选择专业人员安装门锁，并按照本公司提供的安装标准进行操作，切勿私自拆装门锁，并保护好相关固封标志

◆门锁安装调试合格后，请在第一时间内修改出厂设置的默认管理密码，并妥善保管好机械钥匙，不要輕易泄露密码信息

◆门锁触发低电量报警后，请及时更换掉全部电池，并确保电池正负极安装正确

警告

◆不要将电池靠近火源，以免发生爆炸

◆请勿使用不符合安全规定的应急电源给产品供电

◆请勿用金属物将电池引线的两极连接短路，以免引起爆炸

◆确保由飞利浦、飞利浦授权的服务中心或专业的维修人员进行更换

◆请勿使用由其它制造商生产的，或未经飞利浦特别推荐的附件或部件，如果使用此类附件和部件，您的保修可能失效

旧产品和旧电池处理

◆您可以在由飞利浦和飞利浦授权的服务中心回收您的智能锁，如果您的产品符合条件，您将获得折抵款项

◆请自行了解当地的电子产品分类收集系统

◆请遵守当地规定，不要将旧产品丢弃到普通生活垃圾中

◆正确弃置旧产品有助于避免对环境 and 人类健康造成潜在的负面影响

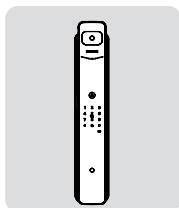
◆涉及电池，该电池不可与普通生活垃圾一起处理

◆请自行了解当地关于分类收集电池的规定，正确弃置电池有助于避免对环境 and 人类健康造成负面影响

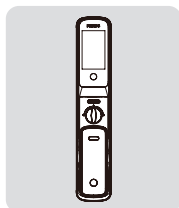
2 安装您的智能锁

产品清单

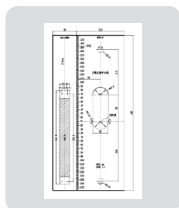
本产品清单仅供参考，一切以实物包装内容为准。



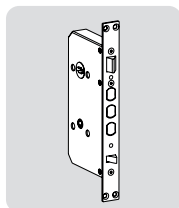
①外面板含硅胶垫



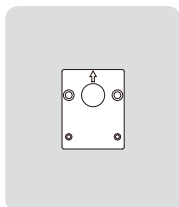
②内面板含硅胶垫



③开孔模版



④锁体



⑤固定板



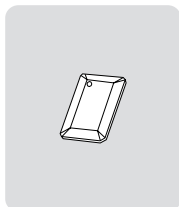
⑥快速指南



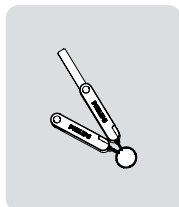
⑦保修卡



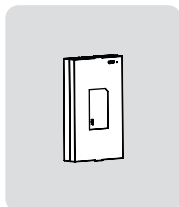
⑧合格证



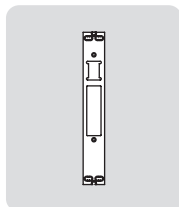
⑨智能门卡



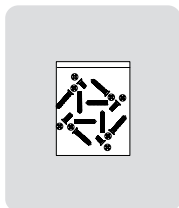
⑩机械钥匙



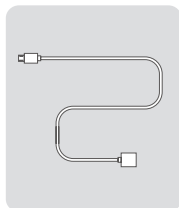
⑪锂电池



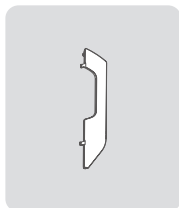
⑫侧扣板



⑬安装配件包

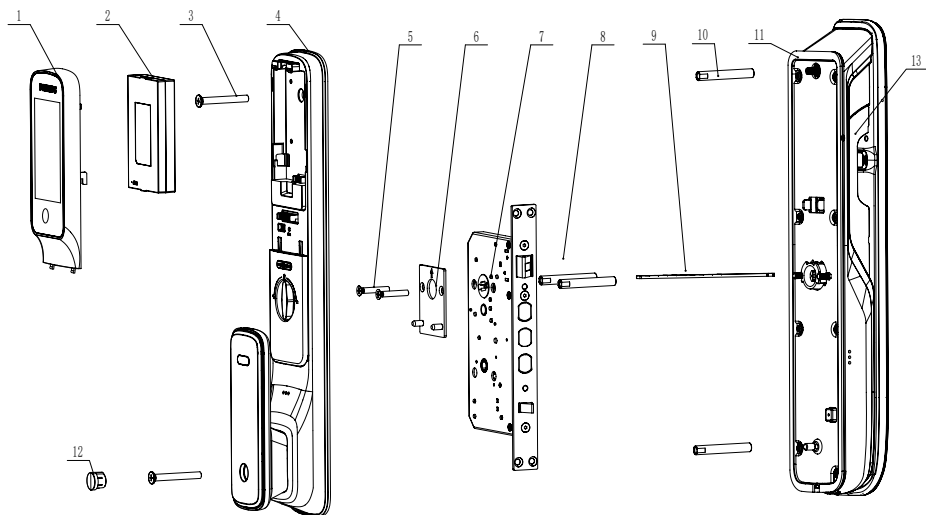


⑭充电线



⑮防夹手挡板

安装立体装配图



1. 电池盖×1

2. 锂电池×1

3. M6固定螺钉×2

4. 内面板组件×1

5. M5固定螺钉×2

6. 固定板组件×1

7. 锁体×1

8. M5螺管×2

9. 旋钮拨片×1

10. M6螺管×2

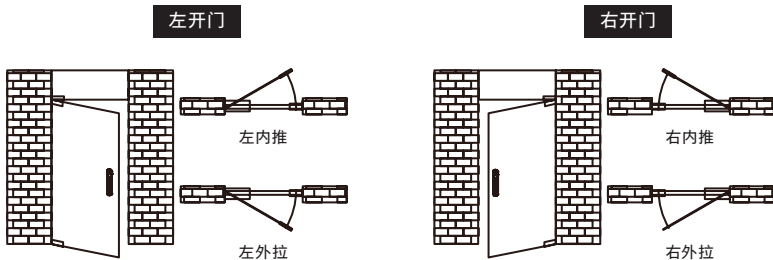
11. 外面板组件×1

12. 螺钉塞×1

13. 防夹手挡板×2

安装前须知

本智能锁产品适用于左外拉、右外拉、左内推和右内推四种开向的门。

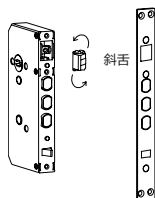
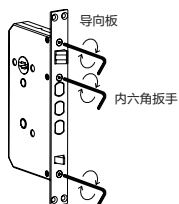


注意

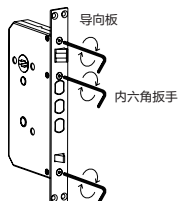
1. 请根据门的厚度选择不同规格的配件包。
2. 默认出厂配置的配件包适用60-90mm的门厚，如果是其他规格的门请联系我们。
3. 本产品标配防夹手挡板，用户根据门的开向选择对应的防夹手挡板进行安装：
 - a. 如果是左开门，请选择右防夹手挡板进行安装；
 - b. 如果是右开门，请选择左防夹手挡板进行安装。

斜舌换向

- 1 用内六角扳手逆时针方向松开螺钉，取下导向板。
- 2 拿出斜舌，然后旋转180°，再放回斜舌。



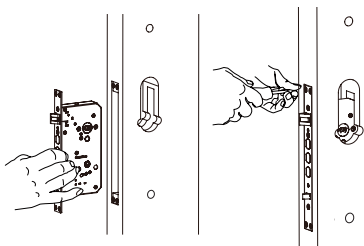
- 3 装上导向板，旋紧螺钉，换向完成。



安装步骤

以下安装步骤, 适用于右开门。如果是左开门, 请仔细阅读[安装前须知], 并完成相关换向调节。

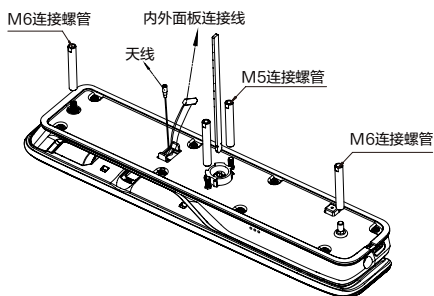
- 1 根据开孔模板在门上开好孔, 将锁体放入门框内, 并旋紧锁体上的四颗固定螺钉。



▲ 注意

安装时主锁舌不能弹出。

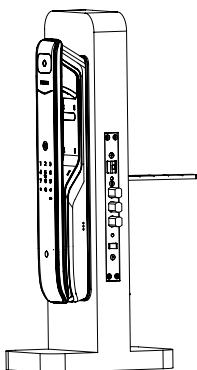
- 2 在外面板上装上连接螺管, 拨片中插入旋钮拨片。



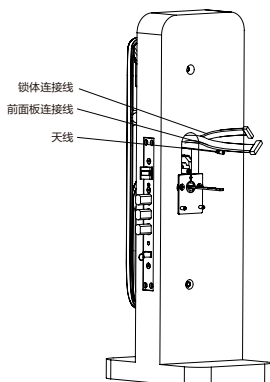
▲ 注意

请根据门的厚度裁剪相应长度的旋钮拨片, 拨片插入锁体后, 露出位置应高于门面2mm—12mm。

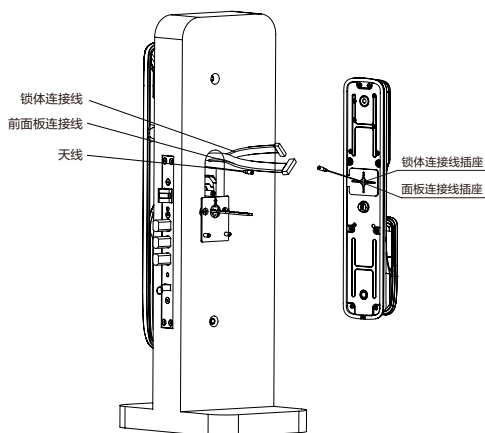
- 3 将连接线穿上门上方的过线口。外面板上的拨片对准锁体上的转动口插入, 使外面板紧贴门外侧。



- 4 先将固定板组件紧贴门内面, 用2个M5连接螺钉固定紧。



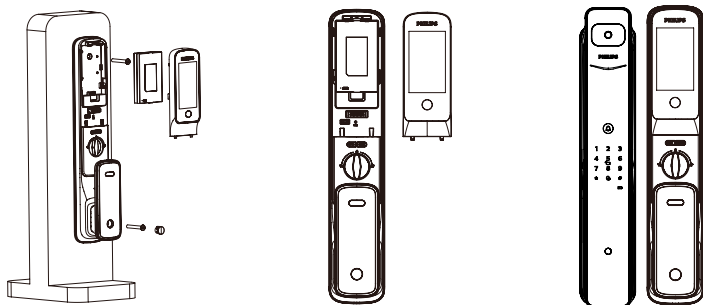
- 5 将外面板连接线及锁体连接线插入内面板相应的插座中，再将外面板天线与内面板天线连接好，然后将内面板上的拨片孔对准锁体上的转动口插入，使内面板紧贴门内面。



注意

请务必将内外面板连接线和锁体线分别放入方轴两侧卡槽中，并将多余的连接线藏于门孔或内面板。

- 6 打开上饰板和电池盖，即可安装顶部的M6固定螺钉和底部的M6固定螺钉，拧紧固定内面板。
- 7 安装顶部装饰盖，装上电池，盖上电池盖，装上侧扣板组件之后，智能锁安装完成。
- 8 检查旋钮、机械钥匙，以及各个部件是否连接完好。



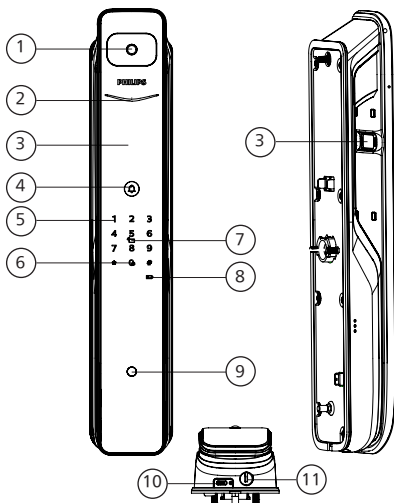
注意

侧扣板组件安装好之后，请测试一下开关门是否顺畅。

3 了解您的智能锁

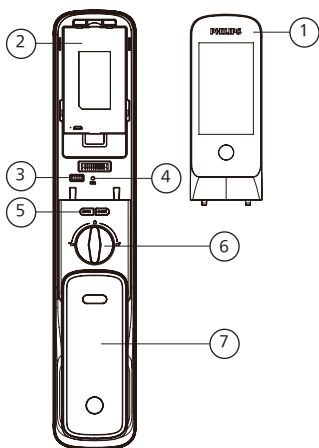
本产品清单仅供参考，一切以实物包装内容为准。

外面板



①	视频摄像头
②	门锁状态指示灯
③	指静脉识别模组
④	门铃按键
⑤	数字键盘区
⑥	静音按键
⑦	卡片识别区
⑧	低电量提示灯
⑨	PIR 传感器
⑩	重启及应急电源接口
⑪	机械钥匙孔

内面板



①	显示屏
②	电池仓
③	烧录串口
④	恢复出厂设置键
⑤	【OPEN/CLOSE】键
⑥	旋钮
⑦	推拉手柄

4 设置您的智能锁

设置前须知

◆智能锁的系统模式分为一般模式与双重验证模式。

一般模式	任意已经登记的开门方式开门
双重验证模式	密码+卡+指静脉任意两种组合方式开门

◆用户编号

当您需要删除单个用户时，您可以依据其编号，在系统中直接删除，无需全部删除。您可以将用户信息填入此编号表，方便您管理和查看：

编号	姓名	指静脉	密码	卡片
00				
01				
02				
03				
04				
05				
06				
07				
08				
09				

◆图标注释

管理密码	一次性用户密码	用户密码	用户编号 00-99	管理 指静脉	输入 指静脉	输入卡片	【#】号键	【*】号键

▲注意

1. 进入菜单操作流程时，如需返回上一级菜单，请按【*】键。
2. 默认初始密码为12345678。

指静脉录入及使用说明

指静脉录入说明

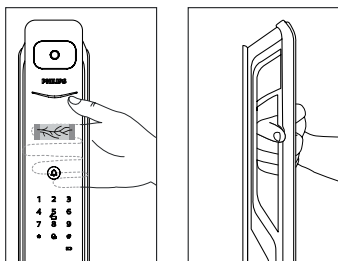
① 选择常用手指进行录入（推荐食指或中指），采集区域为整根手指。

② 总共需录入6次，从手指正面、向下、向上三个角度分别录入两次。

③ 录入指静脉：

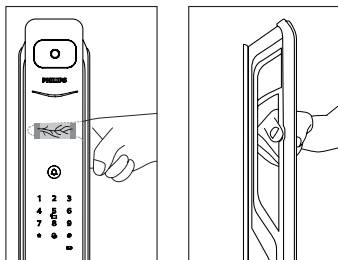
第一次录入：伸直手指，保持手指接触两端感应点，并左右匀速缓慢滑动；

第二次录入与第一次录入相同；



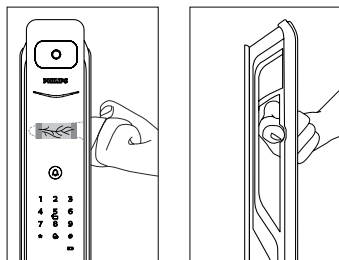
第三次录入：手指向下倾斜，保持手指接触两端感应点，并左右匀速缓慢滑动；

第四次录入与第三次录入相同；



第五次录入：手指向上倾斜，保持手指接触两端感应点，并左右匀速缓慢滑动；

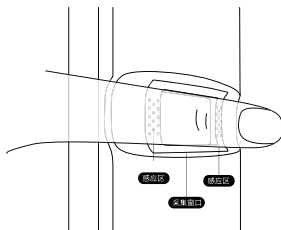
第六次录入与第五次录入相同。



④ 当语音播报“录入成功”后，即可完成指静脉录入。

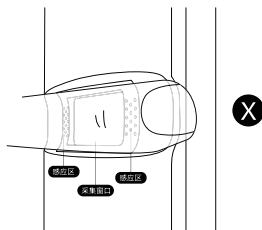
指静脉录入注意事项

① 保持手指轻贴两端感应区，并左右匀速缓慢滑动。

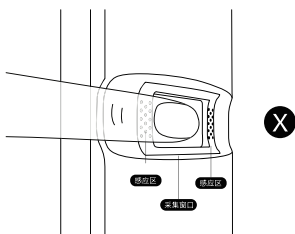


- 轻贴两端感应区
- 指腹盖住采集窗口

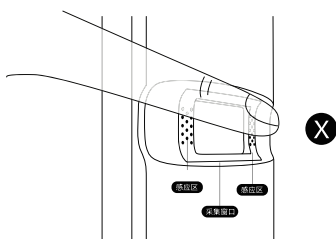
② 不要过度用力，导致手指挤压变形。



③ 指尖离位

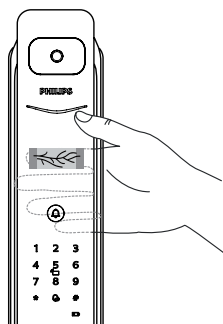


④ 指根离位

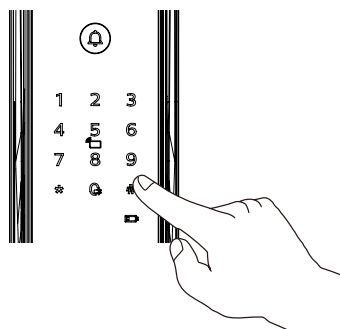


指静脉使用说明

将已录入的手指按照录入时的姿势，轻贴在指静脉两端感应点即可打开门锁。



进入管理模式



点亮数字按键后，未输入其他数字的情况下，按【*】键两次，再输入管理员密码，并按【#】确认，此时进入管理模式。

⚠ 注意

如果管理员密码为初始密码，需先在管理模式中，选择【1】再选择【5】，修改管理员密码后，才能进行其他操作。

进入管理指静脉



点亮数字按键后，未输入其他数字的情况下，按【*】键两次，再在指静脉传感器上按压已添加的管理指静脉；即可进入管理模式。

⚠ 注意

1. 出厂时门锁不带管理指静脉，使用时请先添加管理指静脉。
2. 请避免把管理指静脉和用户指静脉设置为同一个。

用户设置

添加用户密码



按【*】键两次，输入管理员密码后，按【#】确认。



按【1】进入用户设置，再按【1】进入添加普通用户，门锁自动识别添加密码、指静脉、卡片，用户直接添加相应的钥匙类型既可。



添加用户密码：输入新的用户密码，按【#】键确认，再次输入用户密码后，再次按【#】键确认。语音提示添加成功后，按【*】返回上级菜单直至退出管理模式。

添加用户指静脉：保持手指轻贴在指静脉模块两端感应点，并左右匀速缓慢滑动，待听到语音提示“松开手指，请继续录入”时，拿开手指重新放回指静脉采集器上。多次反复，在语音提示添加成功后，按【*】返回上级菜单直至退出管理模式。

添加用户卡片：输入新的用户卡片，语音提示添加成功后，按【*】返回上级菜单直至退出管理模式。

添加一次性用户密码



按【*】键两次，输入管理员密码后，按【#】确认。



按【1】进入用户设置，再按【2】进入添加一次性密码。



输入6-12位一次性密码，按【#】键确认；再次输入一次性密码，按【#】键确认。语音提示添加成功后，按【*】返回上级菜单直至退出管理模式。

添加或修改管理指静脉



按【*】键两次，输入管理员密码后，按【#】确认。



按【1】进入用户设置，再按【4】进入添加或修改管理指静脉。



未添加管理指静脉时：输入新的用户指静脉，新指静脉将被设置为管理指静脉。待语音提示添加成功后，按【*】返回上级菜单直至退出管理模式。

已经添加管理指静脉：输入新的用户指静脉，新指静脉将会替换旧管理指静脉。语音提示添加成功后，按【*】返回上级菜单直至退出管理模式。

修改管理密码



按【*】键两次，输入管理员密码后，按【#】确认。



按【1】进入用户设置，再按【5】进入修改管理密码。



输入新的管理密码，按【#】确认，再次输入管理密码，按【#】确认。在语音提示设置成功后，按【*】键返回上级菜单直至退出管理模式。

删除用户



按【*】键两次，输入管理员密码后，按【#】确认。



按【1】进入用户设置，再按【6】进入删除用户。



选择您需要删除的密码类型：删除单个密码请按【1】；删除单个指静脉请按【2】；删除单个卡片请按【3】；删除全部用户请按【5】，具体删除密钥类型，请根据语音提示操作。语音提示成功后，按【*】返回上级菜单直至退出管理模式。

系统设置

语言设置



按【*】键两次，输入管理员密码后，按【#】确认。



按【2】进入系统设置，再按【1】进入语言设置。



选择您需要的语言：中文，请按【1】；英文，请按【2】。语音提示设置成功后，按【*】返回上级菜单直至退出管理模式。

注意

默认语言为中文。

语音设置



按【*】键两次，输入管理员密码后，按【#】确认。



按【2】进入系统设置，再按【2】进入语音设置。



选择您需要的音量：高音量请按【1】；低音量请按【2】；静音模式请按【3】。语音模式设置成功后，按【*】返回上级菜单直至退出管理模式。

注意

默认音量为高音量。

节能设置



按【*】键两次，输入管理员密码后，按【#】确认。



按【2】进入系统设置，再按【3】进入节能设置。



选择【1】设置节能模式开启或关闭，语音提示设置成功后，按【*】返回上级菜单直至退出管理模式。

⚠ 注意

节能模式默认关闭。

双重验证



按【*】键两次，输入管理员密码后，按【#】确认。



按【2】进入系统设置，选择【4】开启或关闭双重验证，语音提示设置成功后，按【*】返回上级菜单直至退出管理模式。

⚠ 注意

默认验证方式为单个验证。

感应把手



按【*】键两次，输入管理员密码后，按【#】确认。



按【2】进入系统设置，选择【5】开启或关闭感应把手，语音提示设置成功后，按【*】返回上级菜单直至退出管理模式。

⚠ 注意

默认感应把手功能为开启状态。

网络配置

加入网络



按【*】键两次，输入管理员密码后，按【#】确认。



按【4】进入网络配置，配置成功后自动退出管理模式。

绑定 APP 指引

① 下载官方 APP

请扫描下方二维码，或请前往手机应用商店搜索“Philips EasyKey Plus”下载官方 App。



② 添加门锁

扫码添加

1. 门锁连接电源，并找到门锁后面板电池盖位置的二维码。
2. 打开官方 App，在首页点击【添加设备】，进入扫描二维码界面。
3. 扫描电池盖上二维码后，根据 APP 提示完成联网绑定。

手动添加

1. 打开官方 App，在首页点击【添加设备】，选择手动添加。
2. 在手动添加界面搜索当前门锁型号，并进入配网界面。
3. 门锁端按【*】键两次，输入管理员密码后按【#】确认，此时门锁进入管理模式。选择【4】，即可进入“加入网络”模式。此时语音提示“配网中，请稍后”；



③ 返回 APP 根据页面提示完成配网绑定。

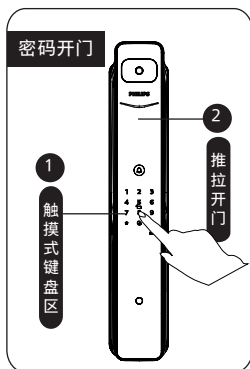
⚠ 注意

门锁目前仅支持连接 2.4G 频段的 Wi-Fi 路由器（5G 频段不支持），请确保路由器离门锁的可视距离不超过 10 米，否则会影响信号连接效果。

5 使用您的智能锁

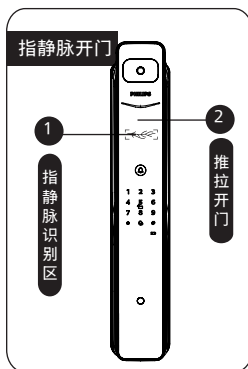
室外 / 室内开锁

室外开锁



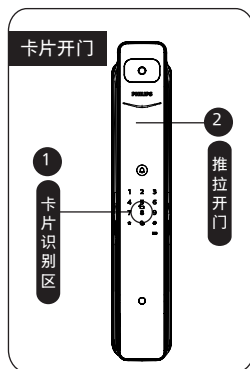
① 触摸数字键区域，点亮数字键。直接输入已经添加的密码，按【#】号键确认；

② 语音提示“已开门”后，推动或拉动手柄进行开门。



① 将已经添加指静脉的手指以正确的方式放在指静脉传感器上；

② 语音提示“已开门”后，推动或拉动手柄进行开门。



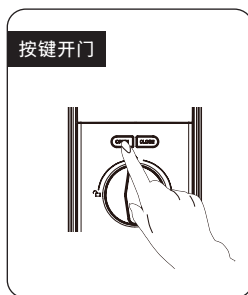
① 将已经添加的卡片以正确的方式放在卡片识别区；

② 语音提示“已开门”后，推动或拉动手柄进行开门。

室内开锁



易锁采用室内快开锁体，直接旋转旋钮进行开锁。



在一秒内双击开门按钮【OPEN】，然后再推动或拉动手柄进行开锁。

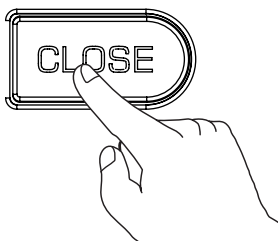


手柄上设计有传感器，在触发红外感应的情况下，手同时握住手柄的前、后触摸感应模块即可解锁。

室外 / 室内上锁

关门后，方舌将自动打出实现上锁，语音提示已关门。

室内反锁

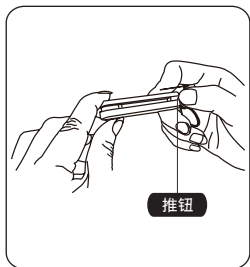


门上锁后，长按关门按钮【CLOSE】，语音提示已反锁。

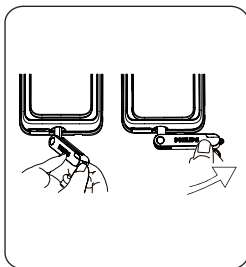
注意

1. 门锁在处于反锁状态下，外面板功能锁定。验证密钥时，键盘区域会显示15937 (X)，并语音提示已反锁，表示已经启动反锁。
2. 反锁状态下，外面板无法进行操作，室外需要验证管理密码或机械钥匙开启，才能解除反锁。

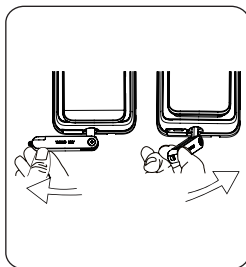
机械钥匙应急开锁



① 剪开钥匙盒，取出机械钥匙，推开推钮，划开钥匙。



② 把机械钥匙插入锁孔，钥匙套与钥匙成垂直90°，钥匙套向执手方向旋转90°，直至靠近门面。



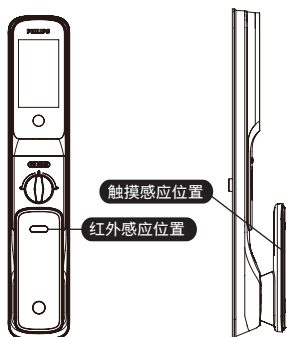
③ 将钥匙套向下旋转180°，使钥匙套平行于水平面。向执手方向水平旋转钥匙套，即可开锁。

注意

建议日常不要使用机械钥匙。当电池电量耗尽，忘记密码或系统无法正常运作等紧急情况下采用机械钥匙开锁。

6 其他功能

室内感应开锁功能



⚠ 注意

当感应手柄功能关闭时，室内感应开锁功能处于无效状态，当您的手握住手柄的前、后触摸感应位置时，红灯会亮起，提示您室内感应开锁功能处于关闭状态。

功能：

开启此功能，可以实现从内部轻松开门。

使用：

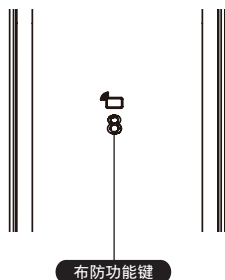
手柄上设计有传感器，在触发红外感应的情况下，手同时握住手柄的前、后触摸感应位置即可解锁。

开启和关闭感应手柄功能：

当感应手柄功能处于关闭状态时，同时长按【OPEN/CLOSE】按键10s,可开启感应手柄功能；

当感应手柄功能处于开启状态时，同时长按【OPEN/CLOSE】按键10s,可关闭感应手柄功能。

布防功能



功能：

门锁一旦从室内开启，将触发警报。

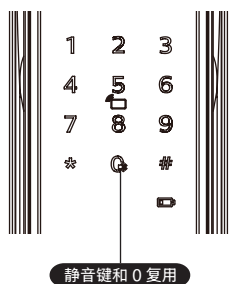
使用：

门成功上锁后，点击数字键【8】，即可进入布防模式。

⚠ 注意

布防模式不影响室外正常开启。

一键静音功能



功能：

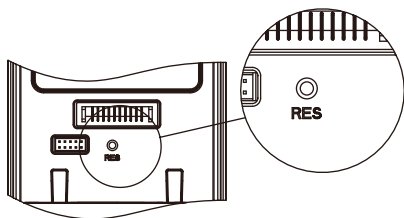
可一键快捷启用静音模式，开门时屏蔽掉语音提示，适用于不打扰家人休息的场景。

使用：

(1) 语音切换为静音：系统唤醒情况下，长按【静音键】2秒，进入静音模式，语音提示“静音模式”。

(2) 静音切换为语音：系统唤醒情况下，长按【静音键】2秒，恢复系统语音模式，语音提示“语音模式”。

恢复出厂设置，一键回到初始状态



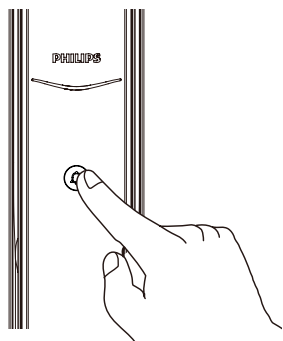
功能：

清空所有用户信息，恢复到出厂状态。

使用：

拿尖锐物体双击恢复出厂设置键【RES】键，门锁系统内的所有信息将被清空，恢复到出厂设置状态。

门铃功能



功能:

室内喇叭发出叮咚的响铃声, 用于提示主人有访客到访。

使用:

门外触摸门铃按键, 室内喇叭会发出叮咚的响铃声。同时, 门锁的摄像头会抓拍访客视频, 并将抓拍内容发送至已关联的APP, APP在收到推送消息后, 可远程实时查看门外情况。

⚠ 注意

按下门铃键后, 微笑灯会蓝色亮起闪烁。

可视与对讲功能



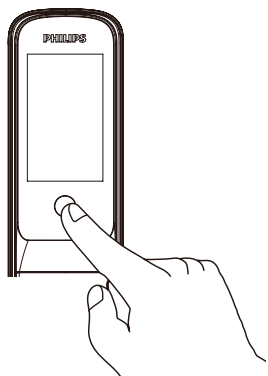
功能:

通过APP的视频查看功能, 可实时查看门外情况和双向对讲。

使用:

在门锁连接上APP后, 通过APP的视频查看功能, 可实时查看门外情况和和双向对讲。

显示屏功能



功能:

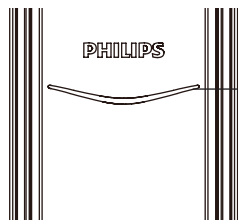
访客按动门铃时,可在室内显示屏查看门外情况。

使用:

- 1.室外点击门铃按键,室内屏幕开启。点击屏幕上多功能按键或室外开门,可关闭显示屏。
 - 2.APP可设置显示屏显示时长、显示屏亮度。
-

7 指示灯说明

门锁状态提示灯



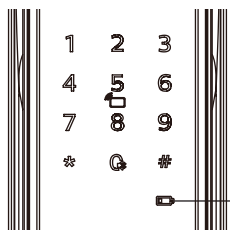
门锁状态指示灯

蓝色: 当系统唤醒时, 门锁状态提示灯呈现蓝色, 表示您可以进行门锁操作;

绿色: 当门锁成功开锁后, 门锁状态提示灯呈现绿色, 表示已开门;

红色: 当门锁成功上锁后, 门锁状态提示灯呈现红色, 表示已关门。

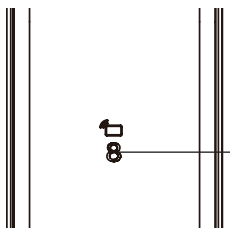
低电量提示灯



低电量指示灯

红色: 门锁系统唤醒时, 系统自动检测电池电压, 当电池电压过低时, 低电量提示灯亮起, 闪烁红色灯光, 开锁时会有语音提示电量低, 请更换电池。

布防提示灯

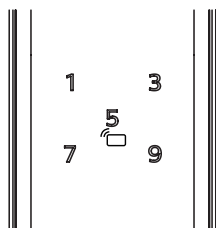


布防指示灯

白色:

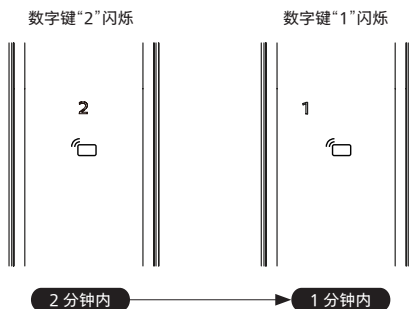
门锁上锁状态下, 数字键“8”单独亮起, 提示可启用布防模式。

室内反锁提示灯



门锁在处于反锁状态下，外部电子功能锁定。手动唤醒系统时，键盘区域会显示15937 (X)，并语音提示已反锁，表示已经启动反锁。

系统锁定提示灯



指静脉、密码或卡片在5分钟内，连续错误输入次数达到5次时，门锁将被锁定100秒。

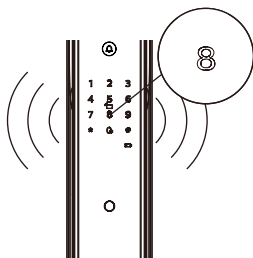
⚠ 注意

触摸唤醒面板或者验证密钥时，才会出现提示。

8 故障排除

报警功能的种类与报警方式

布防模式，室内开启报警

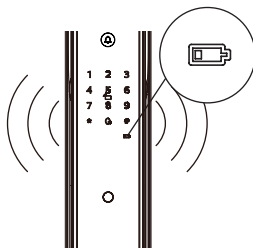


触发机制: 门锁处于布防模式时，从室内开启门锁，将触发报警

警报方式: 连续反复警报声

关闭方式: 任意一种密钥验证成功结束报警

低电量报警，提示您及时更换电池

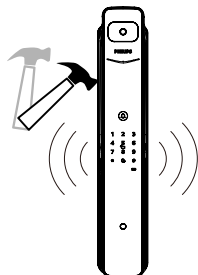


触发机制: 当系统唤醒后，将自动检测电池电压，当电池电压不足时，发出警报，提示您及时更换电池

警报方式: 开锁时语音提示电量低，请更换电池

关闭方式: 自动关闭

防拆报警



触发机制1: 门缝撬开后，感应锁舌弹出

警报方式: 连续反复报警

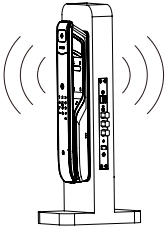
关闭方式: 自动关闭或密钥验证成功关闭

触发机制2: 外面板被撬开，没有和门贴合好

警报方式: 连续反复报警

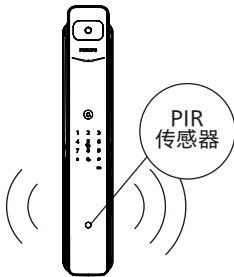
关闭方式: 自动关闭、门外密钥验证成功后关闭，或门内正常开锁成功后关闭

锁舌异常报警



触发机制: 锁舌动作异常, 开锁或关锁失败
警报方式: 连续反复报警
关闭方式: 自动关闭

移动侦测报警

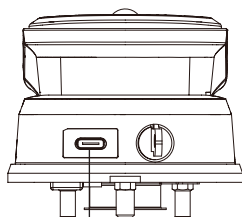


触发机制: 当有可疑人员在门外正前方视角范围内, 逗留时长超过设定值将会触发徘徊报警;
警报方式: 摄像头会默认抓拍视频, 并发送报警通知至APP;
关闭方式: 移动侦测功能默认关闭, 如需使用此功能, 可在APP上开启或关闭。

⚠ 注意

1. 出厂状态下, PIR移动侦测报警功能默认处于关闭状态。若要开启此功能, 请先下载并安装官方APP, 在APP首页绑定门锁, 绑定成功后在门锁“设置”页面, 找到“徘徊报警”并开启该功能;
2. 视频相关功能使用频率越高, 耗电越快, 因此建议用户将移动侦测灵敏度等级设置到最低。从而减少视频锁的检测工作频率, 减少电池耗电。

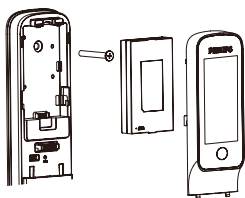
如何使用紧急电源



重启及应急电源接口

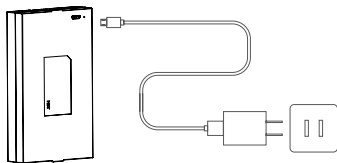
当电池电压不足，无法从外部开启时，您可以通过使用5V充电宝，作为应急电源给门锁上电。打开门锁后，请立即更换电池。如遇系统死机，在门外无法开门时，也可以使用5V充电宝给门锁上电，上电后系统自动重启。

如何更换电池



门锁的基础工作电源为一块5000mAh锂电池。电池盒位于内面板上端，向上滑动电池盖，取下电池盖，即可进行更换电池

如何充电



将电池从门锁上取下，使用充电线给锂电池充电。

⚠ 注意

1. 锂电池质保1年
2. 充电电压为5V
3. 当使用环境网络不好的时候，会加速电池的损耗。

9 材料声明表

部件名称	有毒有害物质或元素					
	铅 (Pb)	汞 (Hg)	镉 (Cd)	六价铬 (Cr(VI))	多溴联苯 (PBB)	多溴二苯醚 (PBDE)
锁芯组件	×	○	○	○	○	○
锁体组件	×	○	○	○	○	○
钥匙组件	×	○	○	○	○	○
门锁面板组件	×	○	○	○	○	○

本表格依据 SJ/T 11364 的规定编制。
 ○：表示该有害物质在该部件所有均质材料中的含量均在 GB/T 26572 规定的限量要求以下。
 ×：表示该有害物质至少在该部件的某一均质材料中的含量超出 GB/T 26572 规定的限量要求。

10 本产品的环保使用期限是指在正常使用条件下，设备及其附件产品含有的有害物质或元素不会外泄，以及电子信息产品使用该产品时不会对环境造成严重污染或对其人身、财产造成严重损害的期限。



Philips 和 Philips 盾牌图形是皇家飞利浦有限公司的注册商标，经许可使用。本产品由深圳市柯尼斯智能科技有限公司负责生产和销售，且深圳市柯尼斯智能科技有限公司是本产品的担保方。